



Améliorer l'engagement des acteurs dans la gestion du milieu marin

grâce à l'évaluation
des services écosystémiques

Un guide destiné aux praticiens,
basé sur l'expérience acquise
dans le cadre du projet VALMER



VALMER est un projet sélectionné par le programme européen de coopération transfrontalière INTERREG IVA France (Manche) – Angleterre co-financé par le FEDER.

Évaluation des services écosystémiques : outil pour l'engagement ou outil pour la gestion ?

L'ESE peut être utilisée à la fois comme outil d'amélioration de l'engagement des acteurs et comme outil d'amélioration des connaissances sur le milieu marin.

Si l'objectif principal de votre ESE est d'améliorer l'engagement des acteurs

- Les concepts des services écosystémiques et de l'ESE doivent être expliqués aux acteurs
- Les acteurs doivent être en mesure de partager leurs connaissances et leurs opinions
- Les connaissances et les opinions des acteurs doivent être intégrées dans l'ESE
- Les acteurs doivent avoir la possibilité de valider d'autres données recueillies pour l'ESE
- Les acteurs doivent avoir la possibilité de discuter les résultats de l'ESE

Si l'objectif principal de votre ESE est d'informer les gestionnaires

Option 1:

L'ESE peut être effectuée sans la participation des acteurs

Option 2:

Les acteurs peuvent s'impliquer dans l'ESE, par exemple en partageant des connaissances locales et en validant des données

Vous pouvez en savoir plus sur la manière par laquelle l'ESE peut aider à la gouvernance du milieu marin dans le document VALMER 'Intégrer l'évaluation des services écosystémiques dans la gouvernance du milieu marin : retours d'expérience et recommandations'.

Comment utiliser l'évaluation des services écosystémiques comme outil d'engagement

Pour rendre l'implication des acteurs le plus efficace possible, un groupe mixte d'acteurs issus des secteurs concernés doit être réuni pour une série d'ateliers au cours de laquelle, étape par étape :

- Les concepts des services écosystémiques et de l'ESE sont expliqués aux acteurs.
- Il est demandé aux acteurs de partager leurs connaissances et leurs points de vue dans l'ESE et de valider d'autres données recueillies pour l'ESE.
- Les résultats de l'ESE sont présentés aux acteurs.
- Les acteurs discutent des différentes options de gestion basées sur les résultats de l'ESE.

Certains acteurs peuvent être sceptiques et émettre une certaine résistance au début. Dans ce cas, il peut être nécessaire de les familiariser préalablement à cette démarche au cours de réunions en tête à tête dans un cadre neutre et rassurant.

L'ESE peut aussi être utilisée en conjonction avec des exercices de construction de scénarios pour étudier l'impact des activités, d'une gestion différente, ou d'autres politiques sur la production de services écosystémiques à l'avenir.

Vous trouverez plus d'informations sur la construction de scénarios dans les documents VALMER 'Synthèse transnationale sur les scénarios' et 'Construire des scénarios', disponibles sur le site Internet du projet VALMER : www.valmer.eu.





★ L'évaluation des services écosystémiques comme outil d'engagement

L'évaluation des services écosystémiques (ESE) est un outil utile pour impliquer efficacement les acteurs dans la gestion du milieu marin. L'engagement des acteurs dans une démarche d'ESE peut garantir une intégration efficace des connaissances locales pertinentes dans les plans et les décisions de gestion du milieu marin. **Il peut également faciliter le dialogue entre les gestionnaires et les acteurs d'un territoire et améliorer les relations entre ces différentes parties.** L'ESE peut donc contribuer à réduire les conflits entre les utilisateurs et à améliorer l'acceptation par les acteurs des mesures et de la réglementation des gestionnaires, facilitant ainsi la mise en œuvre de la gestion intégrée du milieu marin sur la base de l'écosystème.

Le projet VALMER a mis en œuvre une approche d'ESE impliquant les acteurs dans six sites. Chaque étude de cas avait des contextes de gouvernance différents. À la fin du projet, 39 entretiens ont été menés avec une série de différents acteurs issus de l'ensemble des six sites, dans le but de recueillir leur point de vue sur la démarche d'implication à travers l'ESE. L'expérience acquise au cours des études de cas du projet VALMER met en valeur ce que l'ESE peut ajouter à l'engagement des acteurs pour la gestion du milieu marin. Elle fournit aussi des indications utiles sur ce qui devrait être envisagé par les utilisateurs de l'ESE au sein de la démarche d'implication des acteurs.

★ Avantages supplémentaires de l'utilisation de l'évaluation des services écosystémiques pour l'engagement des acteurs

Une démarche d'implication à travers l'ESE peut faciliter le dialogue et les relations entre les gestionnaires et les acteurs en réunissant les membres concernés autour d'une table afin de partager leurs informations et de s'entretenir des enjeux et des options de gestion **en terrain neutre, objectif et inclusif**. L'expérience acquise au cours de ces études de cas VALMER montre que :

- **L'ESE est perçue comme neutre et objective – ce qui facilite un dialogue constructif entre les acteurs et un apprentissage mutuel**

Les acteurs du projet VALMER perçoivent l'ESE comme étant une approche neutre et objective qui montre les relations entre les différents éléments d'un écosystème et les diverses activités dans une zone donnée. Cette approche les a aidés à mieux comprendre leurs positions réciproques et le rôle que chaque acteur joue dans le système socio-écologique. Les acteurs étaient prêts à partager leurs opinions et leurs connaissances sans avoir à les justifier. Un participant au projet VALMER a fait remarquer que contrairement à d'autres procédures de consultation au cours desquelles les participants ne cherchent qu'à défendre leurs propres intérêts, avec cette approche qui utilise l'ESE les différents acteurs s'écoutent effectivement.

- **L'ESE est inclusive – elle permet l'intégration de connaissances, de points de vue et d'intérêts différents**

En leur donnant la possibilité d'inclure leurs connaissances et leurs points de vue dans l'ESE et en validant les données recueillies pour l'ESE, les acteurs du projet VALMER se sentaient impliqués dans la gestion ou les prises de décision et étaient confiants sur le fait que leurs intérêts soient pris en compte.

- **L'ESE peut encourager les gens à penser différemment**

Les acteurs du projet VALMER ont dit que l'ESE leur avait apporté un point de vue neutre et plus complet sur le milieu marin et ses utilisations humaines. Ceci leur a permis de voir les « vieux problèmes » sous un nouvel angle et de surmonter les idées reçues.

« Le projet VALMER a démontré que l'approche par les services écosystémiques était un excellent vecteur de dialogue entre les différents acteurs du milieu marin. Réunir à la fois les personnes au profil naturaliste, et celles plus sensibles au langage des activités socio-économiques, c'est incontournable pour la gouvernance du milieu marin : parler des fonctions écologiques et des services écosystémiques est un moyen d'y parvenir. »
François Gauthiez, directeur-adjoint de l'Agence des aires marines protégées

Recommandations pour utiliser l'évaluation des services écosystémiques comme moyen d'impliquer les acteurs

Savoir qui sont les acteurs de votre territoire

Les conclusions du projet VALMER suggèrent que différentes personnes rejoindront la démarche d'implication avec des niveaux de connaissances différents de l'ESE et des attentes différentes de ce que cela leur apportera.

- En général, les personnes impliquées dans la gestion d'un site marin ou côtier ont entendu parler de l'ESE auparavant sans comprendre exactement de quoi il s'agissait. Elles s'attendent souvent à apprendre comment l'ESE peut être utile à leur travail et sont intéressées par le mécanisme de mise en œuvre de l'ESE.
- Il est moins probable que les usagers de sites, tels que les groupes de pêcheurs professionnels ou les associations d'usagers récréatifs, aient déjà entendu parler de l'ESE. Ils participent à la procédure principalement par intérêt pour le site ou le thème abordé, ou pour représenter leurs intérêts dans la discussion. Ce groupe est moins concerné par la compréhension de la méthodologie de l'ESE.

Suggestion :

adapter le contenu de la démarche d'implication en fonction de l'audience, par exemple :

- Dans le cadre d'ateliers avec des acteurs mixtes, s'attacher à expliquer le concept de l'ESE, le partage de l'information, les exercices de construction de scénarios et les discussions sur les résultats de l'ESE
- Organiser des ateliers séparés sur les méthodes de l'ESE, la modélisation ou les méthodes de construction de scénarios pour les gestionnaires de site

Prévoir suffisamment de temps pour expliquer les choses

L'expérience acquise au cours du projet VALMER montre que l'ESE est un concept difficile à comprendre et à utiliser par les acteurs.

Suggestion :

fournir des documents d'information supplémentaires avant et entre les ateliers

L'ESE est très conceptuelle et technique – il faut l'expliquer dans un contexte local et concret

La plupart des acteurs du projet VALMER, y compris ceux qui pensaient que c'était une approche intéressante et utile, ont trouvé l'ESE difficile à comprendre pour une personne sans formation universitaire. Les éléments suivants ont permis d'améliorer la compréhension de l'ESE :

- La rendre réelle et pertinente en l'expliquant dans un contexte local à l'aide d'exemples locaux
- Expliquer comment l'ESE pourrait être appliquée concrètement dans la gestion du milieu marin, par exemple en les informant de l'évaluation des différentes options de gestion à travers des scénarios
- Présenter l'ESE dans un contexte conceptuel familier aux acteurs, par exemple la gestion intégrée ou l'approche écosystémique

Éviter la terminologie scientifique et technique – utiliser un vocabulaire familier aux acteurs et parler d'habitats, d'espèces et de services spécifiques

De nombreux acteurs du projet VALMER ont trouvé la terminologie de l'ESE pleine de jargon scientifique. Les éléments suivants ont permis de mieux comprendre la mise en œuvre de l'ESE dans les sites :

- L'appliquer à un habitat, à des espèces spécifiques et à des thèmes clairement définis
- Parler des bénéfices, des impacts et des interactions entre les habitats ou les espèces et les activités humaines au lieu de services écosystémiques
- Éviter d'utiliser des termes comme « écosystème », « habitat », « espèce » ou « services écosystémiques »

Exemples d'expressions utilisées par les acteurs pour décrire les « services écosystémiques »

- « les avantages offerts par un écosystème »
- « ce que l'environnement fait pour nous »
- « ce que l'environnement naturel apporte à l'économie, au système social et à la santé des personnes et des communautés »
- « la valeur que la mer représente pour la population humaine »

Recommandations pour utiliser l'évaluation des services écosystémiques comme moyen d'impliquer les acteurs

Évaluation monétaire ou non monétaire ?

Alors que l'évaluation monétaire des services écosystémiques peut aider à la prise de décision dans certaines circonstances, les conclusions de VALMER suggèrent que l'ESE non monétaire est plus utile pour impliquer les acteurs.

Les éléments clés de l'ESE pour l'implication des acteurs sont :

- La description qualitative de ce que sont les services écosystémiques
- La description des interconnexions entre les différents éléments d'un écosystème
- La description des liens entre les écosystèmes et les activités humaines sur le site, y compris comment les activités humaines dépendent, bénéficient et affectent la fourniture des services écosystémiques

Les exercices de construction de scénarios peuvent faciliter la compréhension et la discussion de l'ESE

Dans les études de cas du projet VALMER, les scénarios locaux :

- Ont contribué à rendre l'ESE réelle et pertinente pour le contexte local et donc compréhensible par les acteurs
- Ont fourni un cadre de travail pour la discussion des résultats de l'ESE et des options de gestion

Mais la construction de scénarios fait face à certains défis.

Les commentaires des acteurs sur les exercices de scénarios des études de cas du projet VALMER suggèrent que :

- Les scénarios doivent être pertinents pour les intérêts des acteurs
- Certains acteurs préfèrent des scénarios réalistes, d'autres se sentent plus à l'aise à discuter des scénarios hypothétiques
- Certaines méthodes de construction de scénarios sont trop complexes et ne favorisent pas l'implication des acteurs

Vous trouverez des informations supplémentaires sur les scénarios ainsi que des conseils sur leur construction dans les documents VALMER 'Synthèse transnationale sur les scénarios' et 'Construire des scénarios'.

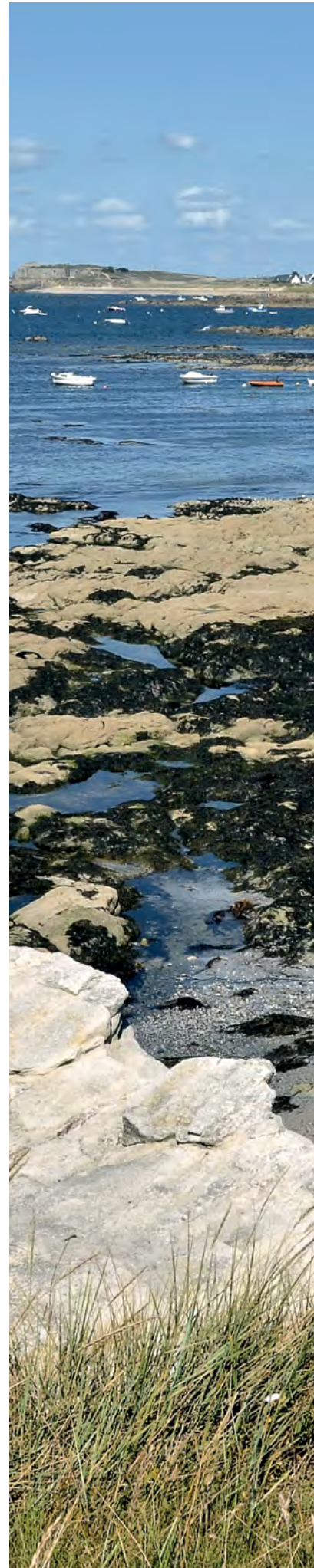
La modélisation peut faire partie des méthodes de votre ESE mais il faut examiner attentivement s'il est souhaitable d'impliquer les acteurs

Les commentaires des acteurs du projet VALMER suggèrent que :

- La modélisation peut être très abstraite, confuse et difficile à comprendre
- Connaître la modélisation et comprendre les méthodes n'est pas pertinent pour tous les acteurs (ceci peut intéresser les gestionnaires de sites mais concerne moins les usagers récréatifs et professionnels)
- Les résultats de la modélisation peuvent être utilisés pour impliquer les acteurs, sans fournir des informations détaillées sur les techniques de modélisation
- Cela peut être frustrant pour les acteurs si on leur présente quelque chose qu'ils ne sont pas en mesure de comprendre

Si vous souhaitez associer vos acteurs à la modélisation, **restez simple, soyez visuel et évitez les termes techniques**

Vous trouverez plus d'informations sur les méthodes de l'ESE dans le document VALMER 'A Framework for the Operational Assessment of Marine Ecosystem Services'.





VALMER Évaluation des services écosystémiques dans l'espace Manche

VALMER est un projet de collaboration entre onze partenaires en France et au Royaume-Uni, cofinancé par le programme INTERREG IV A France (Manche) - Angleterre via le Fonds européen de développement régional.

Le but du projet était d'examiner comment l'évaluation des services écosystémiques peut contribuer à une gestion efficace et informée du milieu marin. Le projet comportait six études de cas, sur trois sites au Royaume-Uni et trois sites en France. Vous trouverez plus d'informations sur VALMER sur le site Internet du projet www.valmer.eu.

Ce document fait partie d'un ensemble complémentaire de rapports et de recommandations du projet VALMER, nous suggérons que ceux-ci soient lus ensemble pour mieux comprendre l'utilisation de l'ESE des écosystèmes marins. Toutes les conclusions du projet VALMER sont disponibles sur le site Internet du projet www.valmer.eu. Les documents à l'appui de ce guide se trouvent dans le rapport sur le rôle potentiel de l'évaluation des services écosystémiques dans la gouvernance du milieu marin de l'espace Manche.

Citation suggérée :

Friedrich L.A., Dodds W., Philippe M., Glegg G., Fletcher S. et Bailly D. 2015. Améliorer l'engagement des acteurs dans la gestion du milieu marin grâce à l'évaluation des services écosystémiques. Un guide destiné aux praticiens, basé sur l'expérience acquise dans le cadre du projet VALMER. Projet VALMER, 6pp.

Les partenaires du projet :

